



# FERÐAÞJÓNUSTA Í TÖLUM

- Apríl 2024

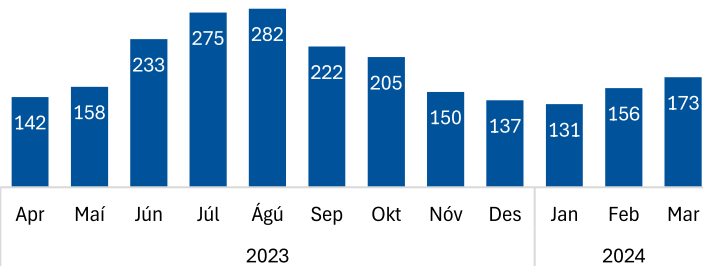
## Erlendir ferðamenn um Keflavíkurlugvöll

### Brottfarir erlendra farþega apríl 2023 – mars 2024<sup>1</sup>

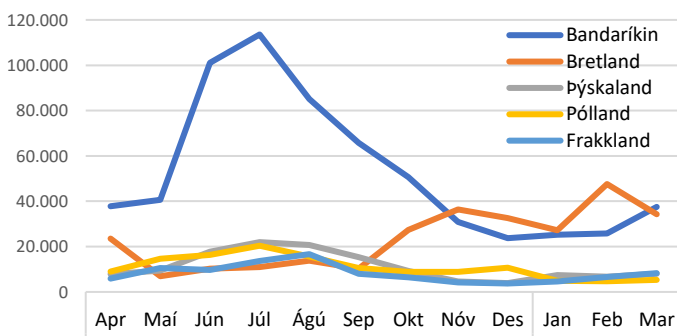
	% af brottförum	Fjöldi	Breyting síðustu 12 mán.*
<b>Heildarfjöldi</b>		<b>2.265.100</b>	<b>21,1%</b>
<i>10 stærstu þjóðernin (71,6% af heild)</i>			
Bandaríkin	28,2%	637.734	28,4%
Bretland	12,4%	281.131	6,5%
Þýskaland	5,9%	133.051	-4,8%
Pólland	5,7%	129.911	42,0%
Frakkland	4,3%	98.054	1,7%
Ítalía	3,5%	80.265	13,6%
Spánn	3,1%	69.429	29,8%
Kína	3,0%	68.244	116,3%
Holland	2,8%	62.778	21,1%
Kanada	2,7%	61.519	31,2%

\*Samanburður tekur mið af tímabilinu apríl-mars 2022-23/2023-24.

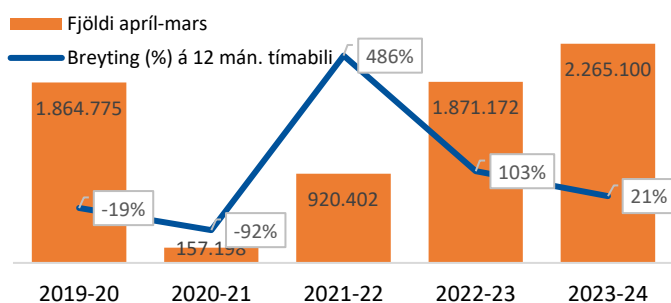
### Brottfarir eftir mánuðum ('000)<sup>1</sup>



### Brottfarir eftir mánuðum – Fimm stærstu þjóðernin<sup>1</sup>



### Brottfarir erlendra farþega 2019-2024<sup>1</sup>



## Tilgangur Íslandsferðar, dvalarlengd erlendra ferðamanna

### Megintilgangur apríl 2023 – mars 2024<sup>2</sup>

	% af brottförum	Fjöldi*
Frí	92,6%	2.097.483
Heimsókn til vina/ætt.	2,1%	48.020
Viðskiptatengt	2,4%	53.909
Heilsutengt, nám o.fl.	1,7%	38.960
Annað	1,2%	26.728

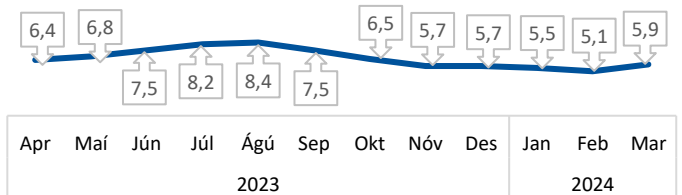
\*Fjöldatölur eru uppreiknaðar út frá talningum á Keflavíkurlugvelli.

### Dvalarlengd ferðamanna apríl 2023 - mars 2024<sup>2</sup>

	Meðalfjöldi gistingu	Breyting síðustu 12 mán.*
<b>Meðaldvalarlengd</b>	<b>6,9</b>	<b>-2,8%</b>
Bandaríkin	6,4	0%
Bretland	4,8	-7,7%
Þýskaland	9,6	-1,0%
Pólland	6,7	-14,1%
Frakkland	9,5	5,6%
Ítalía	8,0	1,3%
Spánn	8,4	-1,2%
Kína	6,0	20,0%
Holland	7,7	-9,4%
Kanada	6,8	-5,6%

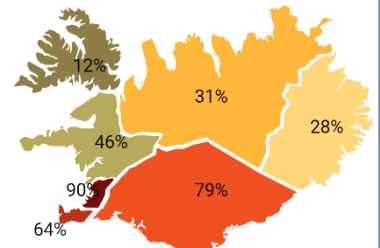
\*Samanburður tekur mið af tímabilinu apríl-mars 2022-23/2023-24.

### Dvalarlengd (nætur) ferðamanna eftir mánuðum<sup>2</sup>

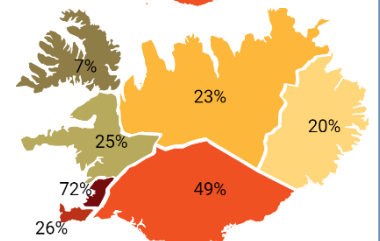


## Hvaða landshlutar heimsóttir og í hvaða landshluta gist

Hvaða landshluta heimsóttu erlendir ferðamenn á tímabilinu apríl '23 - mars '24<sup>2</sup>



Í hvaða landshluta gistu erlendir ferðamenn á tímabilinu apríl '23 - mars '24<sup>2</sup>



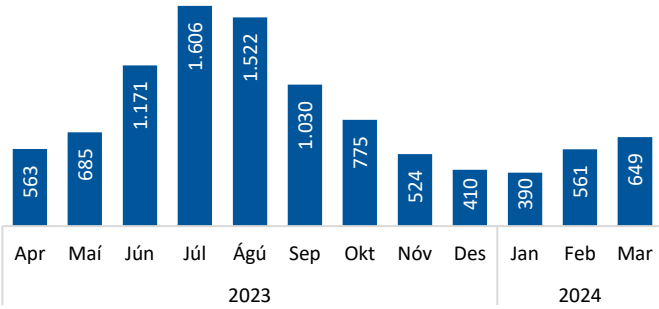
## Gistinætur

### Skráðar gistinætur apríl 2023 – mars 2024<sup>3</sup>

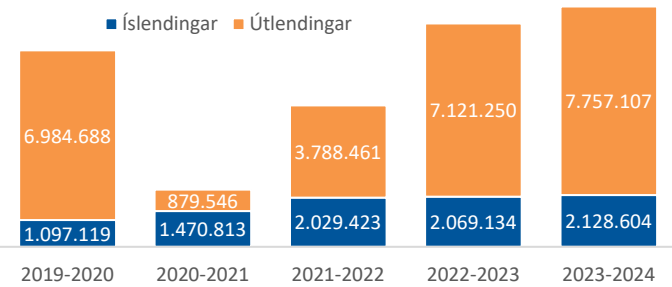
	% af gistinóttum	Fjöldi gistinóttanna	Breyting síðustu 12 mána. <sup>4</sup>
<b>Gistinætur alls*</b>		<b>9.885.711</b>	<b>7,6%</b>
Hótel	53,0%	5.235.303	3,7%
Gistiheimili	13,1%	1.299.153	5,5%
Önnur gisting	33,9%	3.351.255	15,1%

\*Óskráðar gistinætur útlendinga voru 1,886.400 (apríl'23-mars'24).

### Skráðar gistinætur ('000)\* eftir mánuðum<sup>3</sup>



### Skráðar gistinætur 2019-2024 (apríl-mars)<sup>5</sup>



## Hótelgistinætur

### Gistinætur á hótélum apríl 2023 – mars 2024<sup>3</sup>

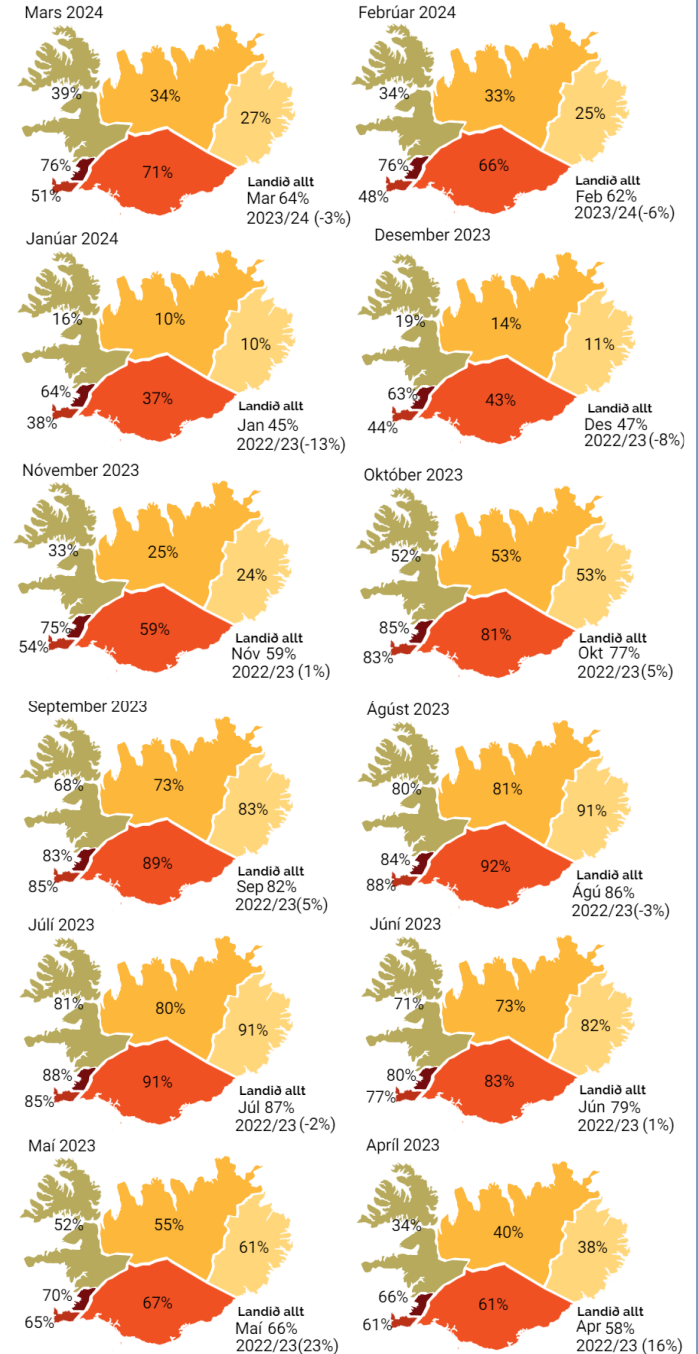
	% af hótél-gistinóttum	Fjöldi gistinóttanna	Breyting síðustu 12 mána. <sup>4</sup>
<b>Hótelgistinætur alls*</b>		<b>5.235.303</b>	<b>3,7%</b>
Bandaríkin	26,8%	1.400.828	11,0%
Ísland	18,0%	943.290	-2,6%
Bretland	13,0%	681.410	-9,2%
Pýskaland	7,2%	377.718	-10,3%
Frakkland	3,5%	185.136	-7,6%

\*Gistinætur fimm stærstu þjóðernanna voru 68,5% af hótelgistinóttum.

### Herbergjanýting á hótélum apríl 2023 – mars 2024<sup>3</sup>

	Landið allt		Höfuðborgarsvæðið	
	Nýting	Breyting á 12 mána. <sup>4</sup>	Nýting	Breyting á 12 mána. <sup>4</sup>
Apr'23	58,1%	16,0%	66,1%	12,2%
Mai'23	65,7%	23,3%	70,2%	12,3%
Jún'23	79,0%	0,6%	80,0%	-2,9%
Júl'23	86,7%	-2,0%	87,5%	-3,5%
Ágú'23	85,8%	-3,2%	84,3%	-6,6%
Sep'23	82,0%	4,7%	83,0%	1,5%
Okt'23	76,6%	4,9%	84,7%	0,5%
Nóv'23	59,2%	1,4%	74,5%	-2,4%
Des'23	46,8%	-7,9%	62,9%	-11,2%
Jan'24	45,3%	-13,2%	63,6%	-10,4%
Feb'24	62,3%	-5,5%	75,8%	-5,1%
Mar'24	63,8%	-2,7%	76,4%	-2,9%

## Herbergjanýting á hótélum eftir landshlutum<sup>3</sup>



## Eyðsla erlendra ferðamanna á Íslandi

Meðaleyðsla hvers ferðamanns á Íslandi á hverja gistinótt fyrir utan ferðakostnað milli landa<sup>6</sup>  
**43,878 ISK árið 2023**

Meðaleyðsla á gistinótt = (Útflutningstekjur á Íslandi vegna ferðalaga erlendra ferðamanna) ÷ (Fjöldi gistinóttanna útlendinga)

424.539,1 (milljónir ISK) ÷ 9.675.352

## Heimildir

<sup>1</sup>Ferðamálastofa og Isavia: Brottfarartalningar á Keflavíkurlflugvelli 2018-2024 eftir þjóðerni. Talning er gerð meðal farþega á leið úr landi áður en komið er inn á brottfararsvæði og ber að túlka með þeim fyrirvörum sem aðferðafræðin felur í sér. Talningarnar náðu yfir alla á leið úr landi fram í september 2019. Frá og með október 2019 hefur verið byggt á úrtaksáðferð.

<sup>2</sup>Ferðamálastofa: Landamærakönnun Ferðamálastofu og Hagstofu Íslands á Keflavíkurlflugvelli 2022-2024.

<sup>3</sup>Hagstofa Íslands: Gistinóttatalningar 2019-2024. Um er að ræða bráðabirgðatölur fyrir árið 2023-24. Með skráðum gistinóttum er átt við gistinætur hjá rekstraraðilum sem eru skráðir í gistináttagrunni Hagstofunnar.

<sup>4</sup>Samanburður tekur mið af tímabilinu apríl-mars 2022/23 - 2023/24.

<sup>5</sup>Samanburður tekur mið af tímabilinu apríl-mars 2019-2024.

<sup>6</sup>Hagstofa Íslands. Þjónustuviðskipti við útlönd, bráðabirgðatölur.